



# 広報 そうべつ 2

2026・No.746

## 令和8年壮瞥町二十歳を祝う会



## 二十歳を迎えられた皆さま、おめでとうございます

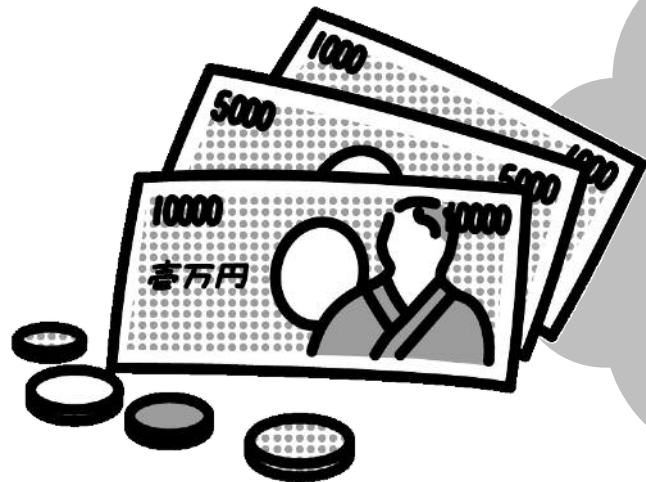
1月11日(日)、壮瞥町地域交流センター山美湖で「令和8年壮瞥町二十歳を祝う会」が行われ、華やかな晴れ着や凛々しいスーツに身を包んだ平成17年度生まれの15人が参加し、家族や地域の方々に見守られながら、大人としての新たな一歩を踏み出しました。式典中の「ミニスピーチ」では、二十歳の皆さんの近況報告や将来の抱負が語られ、会場からは温かい拍手が送られました。

### もくじ

- 2 物価高騰対策事業のお知らせ
- 6 一部の公共施設の使用料が変わります
- 11 確定申告について
- 14 まちのほっとニュース
- 16 お知らせINFORMATION
- 24 生涯学習情報・山美湖
- 26 やまびこ図書室
- 31 すまいる
- 32 二十歳を祝う会スナップ集







# 物価高騰 対策事業 のお知らせ

町では、エネルギー・食料品価格等の物価高騰の影響を緩和するため、国からの交付金7,161万6千円を活用し、**町民の皆さまの生活支援と町内事業者の皆さまの事業継続支援を目的として次の事業を実施します**ので、お知らせします。



## ①町民支援 (事業費4,839万8千円)

- 町民1人あたり2万円分の商工会商品券を配付

※手続きは必要なく、3月中に順次発送予定です

【お問い合わせ先】 壮瞥町役場企画財政課地域創生係 (☎0142-66-2123)

※次の②～④の支援は重複して受けることができません。



## ②中小企業・小規模事業者支援 (事業費1,820万円)

- 1事業者あたり法人20万円、個人10万円を交付

※詳細について壮瞥町商工会へご確認ください

【お問い合わせ先】 壮瞥町役場商工観光課商工観光係 (☎0142-66-4200)  
壮瞥町商工会 (☎0142-66-2151)



## ③農林業者支援 (事業費1,206万3千円)

- 近年の販売金額(林業者は売上金額)が50万円以上、かつ動力光熱費(電気料、水道料、ガス代、燃料費)が10万円以上の農林業者に下表の通り交付金を交付

※農林業者には別途お知らせします

近年の動力光熱費実績額	交付金額
10万円以上50万円未満	5万円
50万円以上100万円未満	10万円
100万円以上150万円未満	15万円
150万円以上	20万円

【お問い合わせ先】 壮瞥町役場産業振興課農業振興係 (☎0142-66-2124)



## ④医療機関・老人介護施設 障がい者福祉施設支援

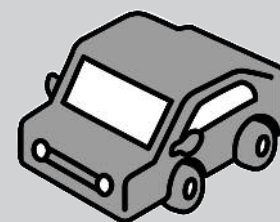
(事業費130万円)

- 次のとおり支援金を交付

※対象事業者には別途お知らせします

事業所の分類	交付金額
入院または入所を伴うサービスを提供する事業所	20万円
上記以外の事業所	10万円

【お問い合わせ先】 壮瞥町役場住民福祉課高齢者福祉係 (☎0142-66-2340)



## ⑤地域交通・運送事業者支援 (事業費140万円)

- 車両1台あたり2万円の支援金を交付

※詳細について壮瞥町商工会へご確認ください

【お問い合わせ先】 壮瞥町役場商工観光課商工観光係 (☎0142-66-4200)  
壮瞥町商工会 (☎0142-66-2151)

# 物価高対応子育て応援手当のご案内

※対象児童1人につき2万円を支給します！

このたび、令和7年11月21日に閣議決定された「強い経済」を実現する総合経済対策において、0歳から高校3年までのこどもたちに1人2万円の「物価高対応子育て応援手当」を支給する事が決定されました。

それを受けて壮瞥町でも、支給対象者の皆様に本手当の支給を開始します。

## 支給対象児童

- ①令和7年9月分（令和7年9月に出生した児童については10月分）の児童手当支給対象児童
- ②令和7年10月1日から令和8年3月31日までに出生した児童

## ■はじめに…申請は必要ですか？

原則**申請は不要**です。

注) 公務員の方、または支給口座を変更する場合のみ、3月31日までに同封の申請書に必要事項を記入し、そうべつ子どもセンター子育て支援係までご提出ください。

令和7年10月以降に出生された児童については、保護者へ手続きについてご連絡いたします。

壮瞥町

①手当のご案内を送付します。

②支給口座を変更する場合のみ、同封の申請書を提出してください。

③児童手当受給口座等へ振り込みます。

注) 公務員の方は申請書を提出ください。

子育て  
世帯

申請が  
必要な方

## ■いつもらえるの？【支給時期】

壮瞥町では3月上旬から順次支給を開始します。

注) 公務員の方、10月以降に出生された方については、申請が必要なため、支給時期が異なる場合がございます。

## ■どんな方法でもらえるの？【支給方法】

(1) 児童手当受給者

原則、令和7年10月支給時(※)の児童手当受給口座か、届出書により届け出た口座に振り込みます(※令和7年9月に出生した児童は12月)。

(2) 支給時申請を行った保護者

申請書で指定した口座に振り込みます。

注) 口座が解約・変更等により振込みができない場合は支給されませんので、令和8年3月末までに必ず下記の窓口にご連絡ください。

## ～公務員の方へ～

公務員の方は、まずは所属庁に手続きについてご確認ください。

支給を受けるには、所属長より公務員である旨の証明がされた申請書を、住民登録されている市町村へ提出することが必要です(提出期限/令和8年3月31日)。

【お問い合わせ先】 壮瞥町役場住民福祉課子育て支援係 (☎0142-66-2452)



昭和新山国際雪合戦実行委員会  
施設委員長・競技委員会審判部会長  
中山茂樹さん

## 大会を支える、スタッフの活躍

来る2月21日(土)～22日(日)、37回目となる昭和新山国際雪合戦大会が開催されます。

世界中のプレイヤーが熱い戦いを繰り広げるこの大会ですが、スタッフもまたスムーズな大会運営を行うための「戦い」を続けています！

本記事では大会スタッフの中でも、試合の進行に欠かせない「審判」に焦点を当て、審判部会長である中山茂樹さんに、審判としての苦労やその魅力について伺いました。

## 始まりは、半強制的に！？

選手としては中学生の時から雪合戦に関わっていた中山さんは、商工会青年部に入ったことをきっかけに、審判として雪合戦に携わるように。「審判を始めた理由？半強制的にやらされたからです(笑)。」と語る中山さんですが、その後も雪合戦に審判として参加し続け、20数年…1級審判の資格も取得し、今も雪合戦大会の中心人物の一人として活躍されています。

# 昭和新山国際雪合戦、迫る！

## 審判の苦労と、その魅力

「自分のジャッジで試合の流れが変わる。毎回とても、神経を使います。」その責任が雪合戦審判の一番の苦労だと、中山さんは語ります。

「でも、正解のジャッジを下し、きちんと試合を裁けた時には、苦労に見合った爽快感があります。これを体験できることが、審判をやる上での一番の魅力かな。」

そんな魅力、そして「小さな町で、こんなにすごい大会をやっているんだっていう、誇り」こそが、中山さんが雪合戦大会に関わり続けている理由なんだとか。

## みんなでやろう、雪合戦！

「コロナ禍により減った、子ども達が雪合戦に接する機会…それがだんだん復活しつつあります。ぜひ大人の皆さんも、お子様と一緒に『壮瞥の宝』である雪合戦を楽しんでください！その延長として…審判など、大会運営のお手伝いも、していただけたら幸いです！」

中山さん、ありがとうございました！



1月18日(日)に開催された胆振予選大会。  
審判にとっても、試合中は真剣勝負が続く。

## 第37回昭和新山国際雪合戦大会情報

期日／

2月21日(土) 8:15開会式 9:30～15:40競技  
2月22日(日) 8:30競技開始 15:30表彰式

会場／昭和新山山麓特設会場

全国から集まった選手の白熱した試合は見所満点！飲食ブースもあるので、ぜひご観覧にお越しください。

## 【お問い合わせ先】

昭和新山国際雪合戦実行委員会(壮瞥町役場商工観光課内) (☎0142-66-2244)



# 令和8年4月から 一部の公共施設の使用料が変わります。

2021年以降値上がりが始まり、現在も高止まりが続くエネルギー価格に加え、人件費や物価の上昇により、公共施設の維持管理経費もここ数年高い水準で推移し続けています。今後も適切な行財政運営を図っていくため、一部の公共施設の使用料を改定します。

みなさまのご理解とご協力をお願いいたします。



## 改正の内容

**入浴料金**／北海道の公衆浴場料金統制額にあわせます。  
※満65歳以上の町民の方などが利用できる「特定利用券」等による利用料金は、変更ありません。

**施設などの使用料**／現行料金のおおむね30%を値上げ額の基本とします。  
※端数調整のため30%を超えている又は下回っているものがあります。

**キャンプ場などの使用料**／近隣施設の料金を参考に改定します。

## 対象施設と改定後の料金

町営浴場					
施設名	料金区分		現行料金	新料金	備 考
ゆーあいの家 久保内ふれあいセンター 来夢人の家	1回券	大人	450円	500円	
		小人	140円	150円	
		幼児	70円	80円	
	回数券	大人	4,500円	5,000円	
		小人	1,400円	1,500円	
		幼児	700円	800円	
ゆーあいの家【貸室】 来夢人の家【貸室】	研修室	1時間	1,500円	1,900円	

料金改定に伴い、現在お使いの回数券の4月1日以降の使用については、差額をお支払いいただくことで、ご利用することができます（大人の場合の差額は50円となります）。

## 宿泊・研修施設、観光施設など

施設名	料金区分		現行料金	新料金	備 考
農村環境改善センター 【時間利用】	農業後継者室	5～10月	200円	250円	1時間あたり
		11～ 4月	400円	500円	
	農事研修室	5～10月	250円	350円	
		11～ 4月	450円	600円	
	農産加工実習室	5～10月	350円	450円	
		11～ 4月	550円	700円	
	多目的ホール	5～10月	600円	800円	
		11～ 4月	850円	1,100円	
	多目的ホール (ステージ含)	5～10月	700円	900円	
		11～ 4月	950円	1,200円	

施設名	料金区分		現行料金	新料金	備 考
農村環境改善センター 【宿泊利用】	宿泊料	小・中学生	500円	650円	1泊あたり
		高校生	700円	900円	
		上記以外	1,000円	1,300円	
	基本料金	5～10月 11～ 4月	5,000円 10,000円	6,500円 13,000円	1団体1泊につき
オロフレほっとピアザ 【時間利用】	研修室(和室)	5～10月 11～ 4月	300円 500円	400円 650円	1時間あたり
	研修室	5～10月 11～ 4月	300円 500円	400円 650円	
	厨房	5～10月 11～ 4月	500円 700円	650円 900円	
	多目的ホール	5～10月 11～ 4月	800円 1,000円	1,100円 1,400円	
オロフレほっとピアザ 【宿泊利用】	宿泊料	小・中学生	500円	650円	1泊あたり
		高校生	700円	900円	
		上記以外	1,000円	1,300円	
	基本料金	5～10月 11～ 4月	5,000円 10,000円	6,500円 13,000円	1団体1泊につき
パークゴルフ場	1日券	町外利用者	300円	400円	⚠ 町民の利用料金、1年券の料金は変わりません。
	1ヶ月券	町外利用者	2,800円	4,000円	
	町外利用者が同日に町営浴場又は北の湖記念館を利用する場合の1日券		200円	300円	
そうべつ情報館	青空サイト	1区画	4,000円	5,200円	1日あたり
	プレハブ冷凍庫	3辺合計120cm未満	1,000円	1,300円	
		3辺合計120cm以上	1,500円	1,950円	
森と木の里センター	天体観測室 (1時間あたり)	大人(町外) 小人(町外)	300円 200円	400円 250円	⚠ 町民の利用料金は変わりません。
	バンガロー	6人用 4人用	町外利用者 町外利用者	6,000円 4,000円	
				7,800円 5,200円	
	テント床 (1泊あたり)	大人(町外) 小人(町外)	600円 400円	1,200円 500円	
	炊事舎 (1時間あたり)	町外利用者	1,000円	1,300円	
仲洞爺キャンプ場	入場料	大人 小人	700円 400円	1,200円 500円	1泊あたり
	専用サイト	キャンピングカー(1台) 乗用車(1台)	1,000円 500円	— —	
郷土史料館・ 横綱北の湖記念館	サイト使用料(テント・タープそれぞれ1張り)		—	1,000円	
	個人	大人 小人	250円 100円	350円 150円	
	団体	大人 小人	200円 80円	300円 100円	

## ■今回、使用料の改定をしない施設

・地域交流センター山美湖 ・オロフレスキー場 ・そうべつ情報館(研修室) ・保健センター ・遊学館  
・青少年会館 ・総合グラウンド ・小・中学校体育館 ・研修センター ・洞爺湖園地船揚施設

【お問い合わせ先】 壮瞥町役場総務課財産管理係(☎0142-66-2121)

そうべつの

# 子ども・子育て支援事業

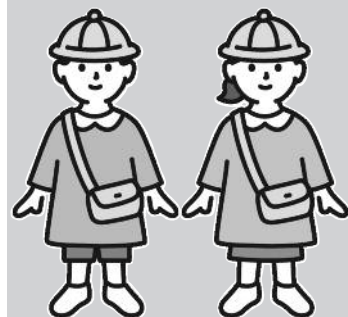
壮瞥町の子ども・子育て支援事業を紹介します。対象者の方へは、別途ご案内いたします。



## 子ども医療費助成事業

町内に住所のある子ども（高校生まで）の入通院にかかる医療費の無償化を行っています（保険適用外診療分を除く）。

【お問い合わせ先】 壮瞥町役場住民福祉課住民係（☎0142-66-2122）



## 子育て応援祝金事業

子育て世帯の経済負担軽減を図るとともに、新生児や小・中・高等学校に進学するお子さんに対する“お祝い”の気持ちを込めて、「お祝金」と「壮瞥町商工会商品券」をお渡ししています。

- 出産祝金／現金40万円、商品券10万円
- 就学祝金／現金2万5千円、商品券2万5千円

## 子育て応援ごみ袋配布事業

子どものおむつ等、排出されるごみの量が多くなる0～2歳児のお子さんがあるご家庭の経済負担を軽減するため、可燃用20ℓのごみ袋を配布しています。

- 対象者／0～2歳児のお子さんがある家庭
- 配布数／お子さん1人あたり10枚／月（年間120枚）

## 保育料及び給食費

令和6年4月1日より、保育料及び給食費は全額無償です。

【お問い合わせ先】 壮瞥町役場住民福祉課子育て支援係  
（そうべつ子どもセンター）（☎0142-66-2452）



## 妊婦のための支援給付事業

全ての妊婦さんが安心して出産・子育てができる環境整備を図るとともに、妊娠期から子育てまでの経済的支援を行うため、現金をお渡ししています。

【申請時期】

- 1回目／妊娠届出時 妊婦さん1人当たり現金5万円
- 2回目／赤ちゃん訪問時 赤ちゃん1人当たり現金5万円

## 妊産婦安心出産支援事業

最寄りの分娩医療機関が遠方（自宅から25km以上）であることから、妊産婦の心身の負担や経済負担を軽減するため、下記の①～③に該当する健康診査等の通院に要する交通費の一部を助成し、安心して子どもを産むことができる環境を整えます。

- ①妊婦健康診査（出産前14回分）
- ②出産（1回分）
- ③産婦健康診査（出産後1回分）

※里帰り出産等で自宅外から通院した場合は対象外

## 産後ケア事業

出産後、自宅に帰っても手伝ってくれる人がいなくて不安、授乳がうまくできない、赤ちゃんのお世話の仕方や生活リズムがわからない、お産や育児の疲れから体調がよくないなど、心身のケアや育児サポートが必要な方を支援することで、産後も安心して子育てができる環境を整えます。

- 対象者／出産後1年未満のお母さんと赤ちゃん
- 内 容／授乳相談・指導（乳房マッサージ、母乳やミルクの授乳方法など）  
育児相談・指導（沐浴・抱っこの方法、赤ちゃんの発達・発育など）

●実施方法／

宿泊型：お母さんと赤ちゃんが医療機関や助産院等に宿泊するもの  
（上限3回まで）

通所型：お母さんと赤ちゃんが希望する施設に通うもの（上限5回まで）

訪問型：助産師が家庭を訪問するもの（上限5回まで）

※利用にあたっては、一部の利用者負担金が発生する場合があります。

【お問い合わせ先】 壮瞥町子育て世代包括支援センター  
（保健センター健康づくり係）（☎0142-66-2340）

／ご存知ですか？／

# 高額介護合算療養費

## ■高額介護合算療養費とは？

世帯1年間の医療費と介護サービス費の自己負担合計額が、基準額を超えた場合、申請することで、その超えた額が高額介護合算療養費として支給されます。

- 令和6年度分計算期間は令和6年8月1日～令和7年7月31日です。
- 支給対象となる方には毎年3月から4月頃に申請のお知らせをお送りします。

## 忘れずに、申請してください！

※新たに後期高齢者医療制度に加入された方、北海道外から転入された方など、申請のお知らせをお送りできない場合があります。

※医療費、または介護サービス費の自己負担額のいずれかが0円の場合、あるいは基準額を超える額が500円以下の場合は、対象となりません。

## ■基準額は下表のとおりです！

区分（医療費の負担割合）	基準額（世帯の限度額）
現役並み所得者（3割）	【課税所得690万円以上】 <b>212万円</b> 【課税所得380万円以上】 <b>141万円</b> 【課税所得145万円以上】 <b>67万円</b>
一定以上所得者（2割）	<b>56万円</b>
一般（1割）	<b>56万円</b>
住民税非課税世帯（1割）	【区Ⅱ】 <b>31万円</b> 【区Ⅰ】 <b>19万円</b>

※区Ⅱとは、世帯全員が住民税非課税で区Ⅰに該当しない方

※区Ⅰとは、世帯全員が住民税非課税であり、世帯全員の所得が0円（公的年金控除は80万円を適用。給与所得がある場合、その金額から10万円を控除。）、または老齢福祉年金を受給している方

【お問い合わせ先】 壮瞥町役場住民福祉課住民係（☎0142-66-2122）  
北海道後期高齢者医療広域連合（☎011-290-5601）



# 所得税確定申告・町道民税申告

壮瞥町役場で、令和7年分所得税の確定申告と、町道民税の申告を、次のとおり受け付けします。

受付期間／令和8年2月16日(月)～令和8年3月16日(月)

※還付の申告(所得税が戻ってくる申告)は1月23日(金)から税務会計課窓口で受け付けています。

受付時間／平日9:00～17:30 申告会場／壮瞥町役場1階 相談コーナー

## 来庁される際のお願い

- ・確定申告書を、税務署に電子媒体で提出するために、電子申告の利用者識別番号が必要になります。利用者識別番号を未取得の方については、申告受付時に取得手続きを行いますので、ご了承ください。
- ・医療費控除の申告をする方は、マイナポータルで1年分の医療費通知を取得できます。申告の際は、マイナンバーカードをご持参ください。※ログインに使用する4桁の暗証番号も必要です。
- ・還付の申告(所得税が戻ってくる申告)は1月23日(金)から受付をしています。還付申告に該当する方は、早期にご来庁くださいますようお願いいたします。
- ・キャッシュレス納付を推進する目的から、室蘭税務署では申告所得税等の窓口納付書を、各市町村に交付しない取扱いとなりました。これまで納付書で所得税等を納付されていた方には、口座振替のお手続きをご案内いたしますので、ご了承くださいますようお願いいたします。

## 町道民税の申告について

- ・令和8年1月1日現在で、壮瞥町に住所がある方は、収入の申告をお願いします。ただし、所得税の確定申告書を提出する方、収入が給与のみの方や、収入が公的年金のみの方は、申告する必要がありません。国民健康保険に加入している方は、収入がなくても申告をお願いします。

【お問い合わせ先】壮瞥町役場税務会計課税務係(☎0142-66-2125)

## 地域おこし協力隊ボイス！

地域おこし協力隊の取組や、移住生活で感じたこと、お知らせなどを、それぞれの隊員が発信していきます！



移住コンシェルジュ 中村 仁南

### 着任から1か月、町と向き合う日々の中で感じたこと

着任から1か月、地域おこし協力隊として、壮瞥町の移住促進施策や移住体験おためし住宅ヤルヴィの運用、他地域の事例調査などを通して、町の可能性と課題を肌で感じる日々です。

ヤルヴィでは、予約は多いものの移住につながりにくい現状を確認し、利用目的の可視化や情報整理、地域との交流機会づくりなど、移住希望者にとっての窓口機能改善の必要性を感じました。また、他市

町村の空き家活用事例や移住イベントへの参加を通じ、段階的な関わり方や価値観に合わせた移住支援の重要性を学びました。

情報発信面では、移住情報を専門的に発信するInstagramアカウントを開設し、町の暮らしや季節の空気感を伝える発信を準備中です。さらに、個人活動として出張ファミリーフォトの準備も進めています。町や自然の中で家族や子どもの成長の一瞬を残すことで、「こんな素敵な写真を残してくれる町」と感じてもらえるような取り組みです。今後も町と協力隊双方にとってプラスとなる形を模索しつつ、壮瞥町にとってより良い移住・暮らしの形を一緒に考えていきたいと思っています。



協力隊の活動レポートは、町の移住情報サイト「移住ブログ」からご覧になれます！

Facebook



SNSでは、町のタイムリーな風景や情報を発信しています！

Instagram



こちらのQRコードをスマートフォンのカメラで読み取ると指定のURLに飛ぶことができます。



# 20歳になったら国民年金

国民年金は老後のほか、病気や事故で障害が残ったとき、家族の働き手が亡くなったときに、働いている世代みんなで支えようという考えで作られた仕組みです。

本記事ではその概要について、皆さんにお知らせします！

## 国民年金を知ろう

### ■将来の大きな支えになります！

国民年金は国が責任をもって運営するため安定していますし、年金の給付は生涯にわたって保障されます。

### ■老後のためだけのものではない！

国民年金は、老後のための老齢基礎年金のほか、障害基礎年金や遺族基礎年金もあります。

障害基礎年金は、病気や事故で障害が残ったときに受け取れます。また、遺族基礎年金は加入者が死亡した場合、その加入者により生計を維持されていた遺族（「子のある配偶者」または、「子」）が受け取れます。

## 保険料のお支払い

### ■保険料

1カ月17,510円（令和7年度第1号被保険者及び任意加入被保険者の場合）

※上記に加えて毎月400円の保険料を納めることによって、将来の年金額を多く受け取れる制度があります（付加年金）。

### ■「前納割引制度」があります！

保険料をまとめて前払い（前納）すると、割引が適用されるのでおトクです。

### ■口座振替・クレジットカードでのお支払い

金融機関等に行く手間と時間が省け、納め忘れも防ぐことができます。さらに「早割（当月末納付）」や「前納」で納めると、保険料が割引されます。

## 各種制度のご紹介

### ■「学生納付特例制度」

学生の方は一般的に所得が少ないため、ご本人の所得が一定額以下の場合、世帯主の所得にかかわらず国民年金保険料の納付が猶予される制度です。

対象となる学生は、学校教育法に規定する大学、大学院、短期大学、高等学校、高等専門学校、専修学校及び各種学校（修業年限1年以上である課程）、一部の海外大学の日本分校に在学する方です。



### ■「納付猶予制度」

学生でない50歳未満の方で、ご本人及び配偶者の所得が一定額以下の場合に国民年金保険料の納付が猶予される制度です。

【お問い合わせ先】 壮瞥町役場住民福祉課住民係（☎0142-66-2122）  
室蘭年金事務所（☎0143-24-7104）※自動音声案内（2→2）

# 整骨院・接骨院は正しくかかりましょう

柔道整復師（整骨院・接骨院）で施術（受診）を受けるとき、『健康保険証』を使える場合と使えない場合が定められています。また、柔道整復師は医師ではありませんので、薬の処方をしたり、検査などもすることができません。柔道整復師（整骨院・接骨院）への正しいかかり方を理解し、適正に受診されますようご協力をお願いします。

 <b>健康保険証が使えます</b> （一部負担金で受診ができます）	 <b>健康保険証が使えません</b> （全額自己負担の受診になります）
<b>外傷性のけがなど</b> 捻挫 打撲 挫傷（肉離れ） 骨折・脱臼の応急処置 医師の同意がある骨折・脱臼の治療  ※学校やスポーツ少年団でのけがの場合、加入されている保険を優先することがあります。	<b>左記以外のけがなど</b> 原因や負傷日が不明のけが 単なる肩こり・筋肉疲労など スポーツや日常生活で起こる肉体疲労（筋肉痛など） 神経痛・リウマチ関節痛・ヘルニアなどの病気から起こる痛みやこり 脳疾患後遺症や慢性病のリハビリ 症状の改善がみられない長期間かつ漠然とした施術 過去の交通事故やその他事故による外傷性疾患の後遺症 勤務中や通勤途上のけが（労災・通災適用） 病院で同時期に同部位の治療を受けているとき 健康保険扱いの鍼灸の施術と併給して受ける同部位の施術

※施術が長期にわたる場合、内科的疾患も考えられますので、医師の診察を受けてください。

## 不適切な受診例



### ☆すり替え受診

健康保険の対象外のものを対象となるけが・原因にすり替えて健康保険を使用すること。

### ☆部位ころがし

健康保険での施術を続けるために、施術箇所（部位）を次々と変えて継続すること。

### ☆ついで受診

「ついで」だから、と身体のほかの部位や家族と一緒に来た「ついで」に施術すること。

## 柔道整復師にかかるときの注意事項

◎原因をできるだけ正確に伝えましょう。

どのような原因でけがをしたのか、わかる範囲できちんと伝えましょう。「健康保険証が使えません」の欄にある症状で施術を受けたのに、保険が使えたという場合は、国民健康保険の担当へご連絡ください。

◎「療養支給申請書」の内容をよく理解して、必ず自分で署名しましょう。

健康保険証を使用して施術を受ける場合は「療養支給申請書」に署名が必要です。記載されている傷病名・施術日数・金額を確認して必ず自分で署名しましょう。また、領収書を必ずもらいましょう。

【お問い合わせ先】 壮瞥町役場住民福祉課住民係（☎0142-66-2122 FAX 0142-66-7001）



## まちづくり懇談会を開催しました



仲洞爺公民館会場の様子

令和7年9月29日から10月9日にかけて、町内5会場で令和7年度まちづくり懇談会を開催し、延べ54名のご参加をいただきました。

懇談会では、町からの話題提供として、「壮瞥中学校の完成」「建部改良住宅の建替」「そうべつ情報館機能拡充事業」「町の財政状況」の説明を行い、その後、地域の課題や要望等について参加者の皆さんからご意見をいただきました。

各会場での意見等をまとめた報告書については、町ホームページに掲載しております。

## 壮瞥高校からシクラメンの寄贈

12月15日(月)と17日(水)、「日頃の感謝の気持ちを伝える」ことを目的として、北海道壮瞥高等学校農業クラブ執行部の生徒の皆さんが、町内各施設に自分たちで育てたシクラメンの鉢の寄贈を行い、町も15鉢のシクラメンをいただきました。

執行部会長の伊藤春仁さん(2年生)は、今年のシクラメンについて「とても良くできました。役場という日頃皆さんが使う空間の、癒やしになってくれたら嬉しいです。」と笑顔を浮かべました。

いただいたシクラメンは役場カウンター等に飾っていますので、ぜひご覧ください。



役場職員にシクラメンを手渡す伊藤会長

シクラメンは多年草球根植物であり、球根上部に光が当たると花数が増えるという特徴があります。伊藤会長にシクラメン栽培の苦勞を聞くと、「光を当てるためのリング付け作業で、葉が折れないようにするのが大変でした。」とのことでした。

## そうべつ保育所で不審者対応訓練が行われました

令和7年12月17日(水)、そうべつ保育所で保育士等を対象にした「不審者対応訓練」が行われました。



今回の研修では札幌方面伊達警察署生活安全課生活安全係北海道巡査部長の熊谷氏を講師としてお招きし、参加者は不審者に対する子どもの安全確保のための冷静な判断と適切な指示や、子ども達の誘導の手順や職員との連携・対応方法を明確にすることについて、ロールプレイを通して学びました。

日々の保育において日常的にあり得る事例を取り扱いロールプレイすることで、緊急時どのように対処して子どもの命を守るかを学ぶ機会となりました。

## 壮瞥町自衛隊協力会の中山会長が、陸上幕僚長感謝状を授与されました

令和7年12月23日(火)、壮瞥町自衛隊協力会の中山雄三会長が田鍋町長を訪問し、陸上自衛隊陸上幕僚長の感謝状を授与されたことを報告しました。

壮瞥町自衛隊協力会は、有珠山の2000年噴火の際自衛隊の支援をいただいたことをきっかけとして平成14年に設立し、これまで各種交流会の実施や自衛隊隊員の皆さんに壮瞥産りんごを贈ることによる激励等の活動を通して、町民と自衛隊との関係を深めてきました。

中山さんは今後の活動について、「町をあげての協力があったから、こうして活動が続いている。次の噴火にも備え、これからも自衛隊の皆さんとは関係を密にしていきたい。」と語りました。



感謝状を掲げる中山会長（左）と田鍋町長

## 「新年！伝統あそびの日」が開催されました



1月7日(水)、令和7年度「新年！伝統あそびの日」が地域交流センター山美湖で開催されました。

午前中は、コマ回しと板カルタ（百人一首）に挑戦し、コマ回しでは苦戦しながらも成功させて喜ぶ姿が見られ、板カルタでは大人も驚くほどの白熱した戦いが繰り広げられました。

お昼には、木臼と杵で本格的な餅つきを体験。自分たちで一生懸命についたお餅を、きな粉やあんこで美味しく味わいました。

午後からは、紅白歌合戦のけん玉チャレンジにも出演経験もある「おばけ〜ん」こと堀田先生

（あつまけん玉クラブ）によるけん玉教室が行われました。けん玉の技の習得に加え、けん玉を使用した鬼ごっこやバランスゲームなど、伝統的な遊び方以外にもけん玉の魅力を再発見できた時間となりました。

最後は、恒例のお菓子まきも行われ、参加した児童たちにとって充実した冬休みの思い出となったようです。

## 「令和7年度 スキー・スノーボードスクール」が開催されました

1月8日(木)～9日(金)の2日間、「令和7年度 スキー・スノーボードスクール」がオロフレスキー場で開催されました。

冬休み期間中の恒例行事となっているこのスクールには、町内の児童たちを中心に、初心者から上級者まで多くの参加者が集結。

初日は緊張した面持ちだった参加者も、講師による丁寧なアドバイスや実演を繰り返し受けるうちに、少しずつコツを掴んだ様子。2日目には、冬空に負けない元気な声を響かせながら、思い思いのシュプールを描いていました。

参加した児童たちは、「学校のスキー授業が楽しみになった。」「滑れるようになって嬉しい。」と話し、技術向上だけでなく、冬のスポーツの楽しさを再発見する貴重な時間となったようです。





## 令和8年度壮瞥町会計年度任用職員の募集について

受験資格／原則として壮瞥町内に居住する健康な方

応募方法／指定の申込書に写真を添付し、2月16日(月)までに各応募先へ提出(郵送可)

【申込書の提出先】〒052-0101 有珠郡壮瞥町字滝之町287番地7  
壮瞥町役場総務課職員係・壮瞥町教育委員会生涯学習課総務係

※申込書はホームページからもダウンロードできます。

※看護師、保育士、児童厚生員、図書司書を受験希望の方で既に資格を取得している方は資格を証明する書面の写しを添付してください。

面接試験の実施について／日時及び会場については追ってご連絡します。

任用の通知について／面接後1週間以内に任用の可否について連絡します。

採用予定数、職種及び勤務条件、お問い合わせ先等／下記のとおり

申込書提出先	壮瞥町役場 総務課(☎0142-66-2121)					
勤務場所	壮瞥町役場	そうべつ子どもセンター				
職 種	事務補助員	保育士	保育士補助	調理員	放課後児童指導員	児童厚生員
職務内容	(総務課)(住民福祉課) (税務会計課)(議会事務局) 一般事務	保育用務	保育補助	給食調理	児童クラブでの児童 への指導補助・事務 補助	児童館及び児童クラ ブでの児童への指導
募集人員	4名	1名	2名	2名	1名	1名
任用期間及び 勤務時間	・令和8年4月1日から令和9年 3月31日まで ・週30時間	・令和8年4月1日から令和9年3月31日まで ・保育士以外:週30時間(土曜日の勤務あり) ・保育士:週35時間(土曜日の勤務あり)				
報酬月額	198,100～ 210,000	254,500～ 268,800	198,100～ 210,000	198,100～ 210,000	198,100～ 210,000	218,200～ 230,400
資格等		保育士資格を 有する者または 資格取得見 込みの者	保育施設での 勤務経験があ る者			保育士、教員または 児童厚生員資格を有 する者または資格取 得見込みの者
その他	・健康保険、雇用保険の適用 ・期末勤勉手当支給(2.45月)支給 ・報酬月額、期末勤勉手当は経験年数及び在職期間により変動あり					

申込書提出先	壮瞥町役場 総務課(☎0142-66-2121)			壮瞥町教育委員会 生涯学習課(☎0142-66-2131)			
勤務場所	仲洞爺簡易 郵便局	保健センター		地域交流センター 山美湖及び 壮瞥町遊学館	壮瞥町教育 委員会	地域交流センター 山美湖	壮瞥小学校 壮瞥中学校
職 種	簡易郵便局 事務取扱者	事務補助員	看護師	一般業務	事務補助員	図書一般業務	公務補
職務内容	簡易郵便局におけ る窓口業務	一般事務	保健事業	管理業務及び 清掃等	一般事務	図書室業務	学校の清掃・ 管理等
募集人員	1名	1名	1名	1名	1名	1名	各1名
任用期間及び 勤務時間	・令和8年4月1日から令和9年3月31日まで ・週30時間						
報酬月額	218,200～ 230,400	198,100～ 210,000	218,200～ 230,400	198,100～ 210,000	198,100～ 210,000	198,100～ 210,000	198,100～ 210,000
資格等	簡易郵便局事務 取扱者資格を有す る者または事前に 10日間の研修を受 講可能な者		看護師免許を 有する者または 取得見込みの 者			・図書司書資格を有 することが望ましい ・資格を有しない方も 応募可	
その他	・健康保険、雇用保険の適用 ・期末勤勉手当支給(2.45月)支給 ・報酬月額、期末勤勉手当は経験年数及び在職期間により変動あり						

## 町営住宅入居者募集

## ●公営住宅

## ◇壮瞥温泉団地

住 所 壮瞥町字壮瞥温泉58番地1  
 建物概要 平成8年度建設  
 2号棟 (2階建8戸)  
 募集戸数 2LDK(58.50m<sup>2</sup>) 2階 1戸  
 月額家賃 17,000～25,300円  
 (家賃は収入によります。)  
 駐車場使用料 月額 500円／台  
 敷 金 家賃の3カ月分

## ◇久保内団地

住 所 壮瞥町字久保内89番地3  
 建物概要 平成元年度建設  
 1号棟 (2階建8戸)  
 募集戸数 3LDK(62.19m<sup>2</sup>) 1階 1戸  
 月額家賃 16,500～24,600円  
 (家賃は収入によります。)  
 敷 金 家賃の3カ月分

## ◇第2南久保内団地

住 所 壮瞥町字南久保内142番地1  
 建物概要 昭和58年度建設  
 1号棟 (2階建4戸)  
 募集戸数 3LDK(62.19m<sup>2</sup>) 1階 1戸  
 月額家賃 15,000～22,300円  
 (家賃は収入によります。)  
 敷 金 家賃の3カ月分  
 共 益 費 月額 200円

## ○入居要件

- ・ 現在何らかの理由で居住するための住宅に困っている方
- ・ 入居者と同居者の合計所得から控除額を引き、12で割った額が15万8千円を超えない世帯  
 (小学生以下のお子さんのいる世帯や新婚世帯などは所得要件が緩和されますので、詳しくはお問い合わせください。)

## ●特定公共賃貸住宅

## ◇星野単身者住宅(単身者用)

住 所 壮瞥町字滝之町420番地7  
 建物概要 平成9年度建設 3階建12戸  
 募集戸数 1LDK(47.12m<sup>2</sup>) 1階 2戸  
 月額家賃 21,000円  
 駐車場使用料 月額 500円／台  
 敷 金 63,000円

## ○入居要件

- ・ 33歳未満で同居者のいない方
- ・ 入居者の所得から控除額を引き、12で割った額が15万8千円を超える方または所得の上昇が見込まれる方

## ●入居資格(全共通)

1. 市町村民税等を滞納していない者
2. 所得要件を満たす者
3. 入居者及び同居者に暴力団員がいない者
4. 町長が定める基準に該当する者

## ●申込方法(全共通)

申請書は建設課建築住宅係にありますので、下記書類を用意の上、お申し込みください。

- ・ 世帯全員の個人番号を確認できる書類の提示
  - ・ 市町村民税等の滞納がないことを証する書類の添付(完納証明や納税証明等)
- また、その他に必要な場合は書類を求めることがあります。

## ●申込期間(全共通)

2月2日(月)～2月16日(月)

## ●その他注意事項(全共通)

- ・ イヌ・ネコ等ペットの飼育は認めていません。
- ・ 共益費の支払い等の団地内活動には、協力してください。
- ・ 入居決定後、連帯保証人が必要になります。

※申込者多数の場合は書類選考その他公正な方法により入居者を決定します。

## 【お申し込み・お問い合わせ先】

壮瞥町役場建設課建築住宅係  
 (☎0142-66-2126)



INFORMATION

### 壮瞥町地域おこし協力隊の 町内受入事業者の募集について

町では、地域課題等の解決につながる「地域協力活動」を行う町内事業者に対して、地域おこし協力隊を派遣します。

#### 派遣対象の地域協力活動／

協力隊の派遣対象とする地域協力活動は、総務省の地域おこし協力隊推進要綱に準じて、地域力の維持・強化に直接資する公益性を有する活動で次に記載するものとします。

- ①農林水産業の活性化（農商工連携や特産品開発、農作業体験ツーリズム等の取り組み）
- ②スポーツ・文化に関する活動（スポーツツーリズムや部活動の地域連携等の取り組み）

#### 町内事業者の応募資格・要件／

- ①壮瞥町内に事務所・事業所等を置く法人及び壮瞥町内に住所を置く個人事業主
- ②自社の事業運営の補充人材ではなく、地域協力活動に係る人材派遣であること
- ③受入事業者での雇用等に向けたサポート体制を有していること
- ④隊員のサポートや役場との連絡調整に迅速に対応する体制を有していること
- ⑤派遣先事業者の役員等及びその従業員等に、協力隊の3親等以内の親族がいないこと

#### 協力隊派遣の費用負担／

町は、事業者が雇用に要する経費のうち、地域おこし協力隊の委嘱に関して特別交付税で措置される上限額の範囲内でその経費を負担します。

派遣人数／3名（1事業者あたり1名まで）

#### 応募方法／

「壮瞥町地域おこし協力隊町内事業者派遣申込書」を2月13日（金）までに下記へ提出してください。

#### 【お申し込み・お問い合わせ先】

壮瞥町役場企画財政課地域創生係  
（☎0142-66-2123）

INFORMATION

### 令和8年度そうべつ児童クラブの 入所申込について

壮瞥町では、保護者の就労等により家庭内で保育ができない場合に、小学校下校後や長期休暇中に安全・安心な居場所を確保し、適切な遊びや生活の場を提供して、児童の健全育成を図ることを目的に放課後児童クラブ（学童保育）を開設しています。

令和8年度のそうべつ児童クラブの入所申込を次のとおり行いますので、利用を希望される方は期日までにお手続きください。

#### 入所のしおり・申込用紙配布、申込受付期間

配布・受付期間／2月2日（月）～21日（土）

場所／そうべつ児童クラブ（月～土）

役場住民福祉課窓口（月～金）

#### 【お問い合わせ先】

そうべつ子どもセンター

（☎0142-66-2452）

INFORMATION

### 確定申告はマイナンバーカードと スマホを使って自宅からe-Tax！

税務署では、来署せずに自宅等から申告手続きが完了する「e-Tax申告」を推進しております。

マイナンバーカードとスマホがあれば、e-Taxによる申告ができますので、簡単・便利なスマホからの「e-Tax申告」をぜひご利用ください。

詳しくはこちら→



#### ◆申告書の書き方でご不明な点は

☎0570-00-5901（国税相談専用ダイヤル）  
をご利用ください。

#### 【お問い合わせ先】

室蘭税務署（☎0143-22-4151）

## INFORMATION

## お知らせ

FEBRUARY

INFORMATION

## 臨時教員 募集中

胆振教育局では、管内の小中学校で勤務する教員が不足しているため、臨時教員を随時募集しております。

## 条件／

- ・小学校または中学校教員免許を所有している方(年齢不問)
- ・ブランクがある方や教員経験がない方でもお申し込み可能

※勤務に不安がある方へは必要に応じて専門の職員が事前にご相談をお受けすることも可能です。

※勤務校や任用期間は要相談。教員を募集している市町教育委員会へ紹介し、面接等の上、採用を決定します。

申込方法／市販または胆振教育局のHPに掲載の履歴書に所有する教員免許・職歴を記入の上、郵送によりお申し込みください。

※詳細は、胆振教育局HPをご覧ください。

<https://www.dokyoipref.hokkaido.lg.jp/hk/ibk/ninyou.html>

※ご不明な点は電話等によりお問い合わせください。

## 【お申し込み・お問い合わせ先】

〒051-8558 室蘭市海岸町1丁目4番1号  
北海道教育庁胆振教育局企画総務課  
教職員係 (☎0143-24-9891)



INFORMATION

中皮腫や肺がんなど、石綿による  
疾病の労災補償・救済について

中皮腫や肺がんなどを発症し、それが労働者として石綿ばく露作業に従事していたことが原因であると認められた場合には、労働者災害補償保険法に基づく各種保険給付や石綿による健康被害の救済に関する法律に基づく特別遺族給付金が支給されます。

石綿による疾病は、石綿を吸ってから非常に長い年月を経て発症することが大きな特徴です。

中皮腫などで亡くなられた方が過去に石綿業務に従事されていた場合には、労災保険給付等の支給対象となる可能性がありますので、最寄りの労働基準監督署または都道府県労働局にご相談ください。

## 【お問い合わせ先】

北海道労働局労働基準部労災補償課  
(☎011-709-2311)

INFORMATION

## こころの健康相談

対象者／こころの悩みについて本人、家族、周囲の方々

日時等／2月10日(火) 13:00～

会場／室蘭保健所

参加方法／完全予約制です。希望される方は下記の連絡先までご相談ください。

## 【お問い合わせ先】

室蘭保健所健康推進課健康支援係  
(☎0143-24-9846)

広告

広告

北海道運輸局指定整備工場

(有)田渕自動車興業

JOYCAR ショイカル社警店

SUZUKI 副代理店

滝之町417 ☎66-2154

胆振から日本を元気に!

各種無料相談(平日・土曜)・出張相談を承ります。

- 離婚 ●相続・遺言 ●交通事故 ●刑事弁護
- 犯罪被害者支援 ●債務整理・過払金回収



弁護士 北海道みらい法律事務所  
相談は要予約 ☎0143-83-6669

代表弁護士 増川 拓 (札幌弁護士会) 弁護士 菊地 俊邦 (札幌弁護士会) 弁護士 葛生 翔 (札幌弁護士会)

室蘭市東町2-27-4 セミナービル3階(東室蘭駅東口より徒歩1分・東室蘭郵便局となり) P有

<http://www.hokkaido-mirai.com/>

INFORMATION

### 壮瞥町農業委員会の委員候補者 再募集

**主な職務**／農地法等によりその権限に属する業務、農地等の担い手への農地利用の集積・集約化、耕作放棄地の発生防止・解消、新規参入の促進といった農地等の利用最適化に関する業務等

**募集人数**／4名

**推薦及び応募の資格**／下記のいずれかの方

- ・農業に関する識見のある農業者・農業関係者など
- ・農業に関心があり、農業者・農業関係者と利害関係のない方

**推薦及び応募の方法**／推薦書又は応募申込書を壮瞥町農業委員会へ持参か郵送

- ・必要書類は窓口やホームページで取得可

**任期**／令和8年7月20日から3年間

**募集期限**／令和8年2月13日(金) 必着

**その他**／

- ・候補者の選定にあたっては推薦・応募後、法令等に合わせ選定を行い、議会の同意を得て任命を行います。
- ・委員候補者は、女性や青年の方、農業に従事していない方もなることができます。

**【お問い合わせ先】**

壮瞥町農業委員会事務局

(☎0142-66-2124)

INFORMATION

### 西いぶりリサイクルプラザから お知らせ

2月7日(土)～9日(月)、資源ごみ・危険ごみの受け入れを終日停止します。

**【お問い合わせ先】**

株式会社 西いぶりリサイクルプラザ(工場)

(☎0143-59-0515)

西いぶり広域連合(☎0143-59-0705)

広 告

屋根・外壁・衛生設備機器などもご相談下さい  
長く住むなら10年毎のチェックをおすすめします。



新築・リフォーム、修繕も  
住まいをトータルサポート

**SOSHO** 株式会社 壮匠建設

北海道知事許可(般-7)胆第04421号

〒052-0101 北海道有珠郡壮瞥町字滝之町229

TEL (0142) 66-2304 ☎090-9082-2625 加藤まで

おこ住  
任せと  
せな  
下さ  
さい  
の

INFORMATION

### 2月の子育て支援センターげんき

子どもと保護者が、おもちゃで遊んだり絵を描いたりして、楽しく過ごす場です。生活リズムにあわせてご利用ください。

**開放日**(毎週火・金曜日10:00～12:00)／

3日(火)、6日(金)、10日(火)、13日(金)、

17日(火)、20日(金)、24日(火)、27日(金)

**育児サークル**／

19日(木) 10:00～12:00

- ・身体測定
- ・ヨガを楽しもう

※うがい手洗いに協力ください。

※水などを水分補給のためお持ちください。

※町外にお住まいのお子様も、ぜひお越しください。

**【お問い合わせ先】**

そうべつ子どもセンター

(☎0142-66-2452)

INFORMATION

### 海上保安庁職員採用試験

**【高卒程度試験】**

**試験種目**／海上保安学校学生採用試験(特別)

**受験資格**／令和8年4月1日において高校又は中等教育学校を卒業した日の翌日から起算して13年を経過していない者及び令和8年9月までに高校又は中等教育学校を卒業する見込みの者

**受付期間**／3月2日(月)～3月23日(月)

**試験日程**／5月10日(日)

**試験種目**／基礎能力試験(多肢選択式)、作文試験

**採用予定**／令和8年10月

**【大卒程度試験】**

**試験種目**／海上保安官採用試験

**受験資格**／平成8年4月2日以降生まれで、大学卒の者及び令和9年3月までに大学卒見込みの者

**受付期間**／2月19日(木)～3月23日(月)

**試験日程**／5月24日(日)

**試験種目**／基礎能力試験(多肢選択式)、課題論文試験

**採用予定**／令和9年4月

**【お問い合わせ先】**

室蘭海上保安部管理課(☎0143-23-0118)



## 自衛官等募集

募集種目	受験資格	受付期間
第8回 自衛官候補生	18歳以上33歳未満の者	1月14日(水)～2月19日(木)
第1回予備 自衛官補(一般)	18歳以上52歳未満の者	1月22日(木)～3月30日(月)
第1回予備 自衛官補(技能)	18歳以上で国家免許資格等を有する者	
お問い合わせ先	〒050-0083 室蘭市東町2丁目24-4 石井第5ビル1階 防衛省自衛隊札幌地方協力本部 室蘭地域事務所(☎0143-44-9533) 各種説明やイベント案内も行っておりますのでお気軽にお越しください。	

## 2月歯科救急医療について

下記のとおり実施します。 受付時間／9:00～11:00

月 日	診 療 所	所 在 地	電 話
2月 1日(日)	サイトウ歯科医院	室蘭市日の出町2-16-11	☎0143-43-6686
2月 8日(日)	徳満歯科医院	登別市登別東町1-18-1	☎0143-83-3711
	新田歯科医院	伊達市長和町356-5	☎0142-25-4180
2月11日(水)	柴田歯科高砂デンタルオフィス	室蘭市高砂町3-9-20	☎0143-45-8484
2月15日(日)	すずき歯科医院	室蘭市高砂町5-12-15	☎0143-46-3434
2月22日(日)	高橋歯科クリニック	室蘭市白鳥台4-20-4	☎0143-59-2200
2月23日(月)	小野瀬歯科医院	室蘭市東町4-31-2	☎0143-44-1310
3月 1日(日)	多田歯科医院	室蘭市中央区3-7-13	☎0143-22-1184

## 広告



**サムズ**

そうべつ  
農産物直売所

サムズでは冬期間、りんごの出荷を望んでいます。農産物の集荷もいたしますのでご活用ください。新規出荷者・新規就農者の方へは手数料の減免制度があります。お気軽にご相談ください。

道の駅 そうべつ情報館 i(アイ) 農産物直売所 サムズ  
有限会社 **そうべつフレッシュプラザ**  
TEL 0142-66-3600 FAX 0142-66-3620

## 無料法律相談を開催しております

相談を希望される方は、事前予約が必要となりますので、下記申込期限までに役場住民福祉課までお申し込みください。

開催日	担当弁護士	申込期限
2月12日(木)	池田弁護士(池田翔一法律事務所)	2月 6日(金)
2月26日(木)	本間弁護士(のぼりべつ法律事務所)	2月20日(金)
3月12日(木)	高村弁護士(むろらん法律事務所)	3月 6日(金)
3月26日(木)	井口弁護士(池田翔一法律事務所)	3月19日(木)
4月 9日(木)	菊地弁護士(北海道みらい法律事務所)	4月 3日(金)
4月23日(木)	林 弁護士(伊達噴火湾法律事務所)	4月17日(金)

※担当弁護士については、都合により変更になる場合があります。

相談時間／10:30～12:00(1人30分程度 3名まで)

場所／壮瞥町地域交流センター山美湖 1階小会議室

予約／事前予約制(ただし、定員になり次第締め切り)

【お申し込み・お問い合わせ先】 壮瞥町役場住民福祉課住民係(☎0142-66-2122)

## 2026年度労働基準監督官採用試験のお知らせ

インターネット受付期間／

2月19日(木)～3月23日(月)

インターネットアドレス／

[https://www.jinji.go.jp/saiyo/siken/sennmonnsyoku\\_daisotsu/rouki/rouki\\_daisotu.html](https://www.jinji.go.jp/saiyo/siken/sennmonnsyoku_daisotsu/rouki/rouki_daisotu.html)

受験資格／

(1) 1996年4月2日～2005年4月1日生まれの者

(2) 2005年4月2日以降生まれの者で次に掲げる者

①大学(短期大学を除く)を卒業した者及び2027年3月までに大学を卒業する見込の者

②人事院が①に掲げる者と同等の資格があると認める者

第1次試験／5月24日(日)

第2次試験／7月7日(火)～10日(金)の指定された日

【お問い合わせ先】

北海道労働局総務部総務課人事第一係  
(☎011-709-2311内線3508)

## 在宅医療に関する講演会のご案内

「自分らしく最期まで暮らしていくために  
～在宅医療や人生会議について～」

地域の医療機関から、在宅医療の基本をわかりやすく講演します。また、人生における「もしも」の時、自分にとって大切なことを考えるゲームもあります。人生会議のためのノートも配布予定です。

日時／2月26日(木) 13:30～15:30

会場／壮瞥町地域交流センター山美湖  
多目的ホール

※演芸交流会終了後に開催します

講師／ひじり在宅クリニック

院長 岡本 拓也 氏

ひじり在宅クリニック

看護師 伊藤 みちる 氏

交雄会だて病院

地域連携部長 郡司 俊夫 氏

参加料／無料(お申し込み不要)

主催／西胆振保健医療福祉圏域連携推進会議  
在宅医療専門部会

共催／壮瞥町

【お問い合わせ先】

室蘭保健所企画総務課保健推進係  
(☎0143-24-9834)

## みんなの掲示板

### 「洞爺湖・有珠山アドベンチャー トラベルフォーラム」のご案内

有珠山や洞爺湖など国立公園でのアドベンチャートラベル（以下ＡＴ）を推進して、地域の新たな魅力を発信するためにフォーラムを開催します。

本フォーラムは、北海道観光機構の「ＡＴハンズオン支援事業」を活用して開催し、アドベンチャートラベルに関する知識と理解を深めたいと考えております。

当日は、ＡＴ関係者や関係機関だけでなく、一般の方にもご参加いただけますので、興味のある方はぜひご参加ください。

日時／2月11日(水・祝日) 15:00～18:00

会場／壮瞥町地域交流センター山美湖  
2階研修室1・2

参加料／無料

内容／

#### (1) 情報提供

講師：北海道アドベンチャートラベル協議会  
事務局長 菊地 敏孝 氏

テーマ：南下する海外個人旅行者の動向について

#### (2) 講話

講師：環境省北海道地方環境事務所  
釧路自然環境事務所  
所長 岡野 隆宏 氏

演題：「地域を元気にする上質なツーリズム」

#### (3) 意見交換

#### (4) その他

主催／（一社）そうべつアウトドアネットワーク

共催／壮瞥町教育委員会・北海道アドベンチャートラベル協議会

後援／壮瞥町・（公社）北海道観光機構

#### 【お問い合わせ先】

（一社）そうべつアウトドアネットワーク  
（☎090-3354-7108※仲洞爺キャンプ場携帯）  
（e-mail：info@sobetsu-on.com）

講師／北海道大学大学院 医学研究院神経病態学分野精神医学教室  
教授 加藤 隆弘 氏

日時／2月28日(土) 14:30～16:30

会場／室ガス文化センター管理棟4階大会議室（室蘭市幸町6番23号）

参加料／無料

申込／2月13日(金)までに、下記までお申し込みください。

#### 【お申し込み・お問い合わせ先】

室蘭地方精神保健協会事務局（室蘭保健所内）  
（☎0143-24-9843 FAX0143-23-1446）

## 戸籍のまどから

（令和7年12月11日～令和8年1月10日）

### ■人のうごき

#### ◆お悔やみ申し上げます

高階	チエ子さん（95才）	【滝之町四】
寺口	道人さん（88才）	【建部】
千葉	リネさん（92才）	【仲洞爺】
福川	好子さん（82才）	【建部団地】
阿野	郁子さん（91才）	【壮瞥温泉】
穴戸	繁さん（91才）	【建部】
清水	光子さん（85才）	【滝之町三】
麓	つやさん（95才）	【仲洞爺】

#### ■12月の人口動態（外国人含む）

総人口	2,223人	（△16）
男	1,079人	（△ 8）
女	1,144人	（△ 8）
世帯数	1,266戸	（△14）

※12月末現在（ ）は前月差

## 死亡事故ゼロ1,228日

－人身交通事故発生状況12月分－

発生 2件（3件）

死者 0名（0名）

負傷 3名（4名）

※12月末現在（ ）は令和7年1月1日からの累計

テーマ／＊ひきこもりの多面的理解と多層的支援のために：5つのステップ「ひ・き・こ・も・り」を学ぶ＊



## 第41回町民親善ミニバレーボール大会 参加チーム募集!

今年も町民親善ミニバレーボール大会を開催します。地域や職場などでチームを編成して、ぜひご参加ください。

- 主催／壮瞥町教育委員会  
協力／壮瞥町スポーツ推進委員会  
日程／2月28日(土) 9:00～14:00 (予定)  
※参加チーム数によって時間に変更となる場合があります。  
会場／壮瞥中学校体育館(新校舎体育館)  
参加資格／壮瞥町内在住の中学生以上の方または壮瞥町内に勤務する方でチームを編成してください。  
編成／男女混合でチームを編成してください。  
※1名以上の女性を入れてチームを編成してください  
(女性のみも可)。  
競技方法／予選リーグ・決勝トーナメント(28日)  
参加申込／2月16日(月)までに右記QRコードよりお申し込みください。



## 楽しく英語とふれあう！ ／ラヤベスカ先生の／ 英会話教室



### 基礎クラス (初心者向け)

日時／2月17日(火) 19:00～20:00  
会場／壮瞥町地域交流センター山美湖  
2階研修室1・2

### 応用クラス (中級者向け)

日時／2月24日(火) 19:00～20:00  
会場／壮瞥町地域交流センター山美湖  
2階研修室1・2

### キッズクラス (小学生向け)

日時／2月13日(金) 16:00～17:00  
会場／壮瞥町地域交流センター山美湖  
1階小会議室  
※英語を使って遊びます。  
※幼児も参加可能ですが、原則保護者同伴。

参加には事前の申し込みが必要。  
どのクラスにいくべきか迷う方は、  
お申し込みの際、ご相談ください。

## 壮瞥町地域交流センター運営ボランティア実行委員会事業 堀江淳×VOICEスペシャルコンサート



苫小牧市出身の堀江淳さんと、白老町出身のVOICE(別所秀彦さん、別所芳彦さん)のスペシャルなコンサートを行います。堀江淳さんは、1981年に「メモリーグラス」でデビューして数々の音楽賞を受賞し一躍有名となりました。VOICEは別所秀彦さんと芳彦さんの兄弟ユニットで、1993年に「24時間の神話」で大ヒットデビューを果たし、その年の音楽賞を受賞しました。

どこか懐かしいコンサートとなると思いますので、多くの皆さまのご来場をお待ちしています。



日時／3月28日(土) 開場：15:00～ 開演：15:30～  
会場／壮瞥町地域交流センター山美湖 多目的ホール  
入場料／2,000円(全席自由)(高校生以下無料)  
チケット取扱／  
(町内) 地域交流センター、北の湖記念館、ゆーあいの家、  
来夢人の家、久保内ふれあいセンター  
(町外) 伊達カルチャーセンター、エルム楽器室蘭支店  
輪西ぷらっとてついち、豊浦町教育委員会、  
洞爺湖町教育委員会

## 天体観測 & 楽しい工作 夜空を見る集い



内容／皆既月食の観測 等  
日時／3月3日(火) 18:00～20:00  
会場／壮瞥町地域交流センター山美湖  
多目的ホール  
講師／壮瞥町天文同好会  
代表 田中 文夫 氏

大人からお子さままで楽しめる天体観測です。  
お子さまは、保護者同伴でご参加ください。  
外に出るので、暖かい服装でお越しください。

【教育委員会事業等へのお申し込み・お問い合わせ】  
壮瞥町教育委員会生涯学習課(☎0142-66-2131)



# 本の森図書室

☆地域交流センター図書室

開館日・時間

①月曜日：9時～17時  
②火曜日～金曜日：9時～18時  
③土曜日～日曜日、  
祝祭日：13時～18時

☆図書分室 3月末まで休館



靴のなかを、さわやかな香りに!

ドライハーブをつかって、  
**素敵なシューズキーパー**  
**をつくろう!**

日にち：2月17日(火)

時間：14:00～15:30

場所：地域交流センター山美湖  
研修室1・2(2階)

講師：飯塚 美奈子さん

参加費：500円  
(お釣りのないようお願いします)

靴下で、素敵なシューズキーパー(靴の中の湿気を取り、  
さわやかな香りにします)をつくろう!  
ドライハーブは、レモングラスとユーカリを使うよ。

2月の展示  
テーマ



展示期間：  
2月3日(火)～3月8日(日)  
展示場所：  
本の森図書室 展示コーナー

2月の装飾を担当するのは、「株式会社たつか一む」が運営する就労支援事業所で働く、岡田さん、山家さん、久保内さんです。お三方とも町内で暮らしています。

たつか一むは、平飼い有精卵を生産する「養鶏部」と、カフェ運営・食品製造、クラフト食品などを手掛ける「食の仕事研究部」に分かれ、岡田さんは前者、山家さん、久保内さんは後者に所属し、日々の業務に大活躍しています。

6月の「梅雨」の展示に続いて、今回は折り紙を使って素敵な冬の展示をしてもらいます。

三人の力作を、ぜひご覧ください!

2026年2月号



2月の展示は、オスমেエッセイの本特集。  
玄関ホールに展示しているよ。

「みんなの朗読会」

参加者大募集!!

日にち：3月3日(火)

時間：14:00～15:30

場所：地域交流センター山美湖  
和室(1階)

内容：好きな本の一節や、詩などを、  
10～15分程度、自由に朗読する  
(図書室の本でなくてもOKです)



3月の図書室イベント「みんなの朗読会」の一般参加者を大募集しています。希望者は、図書室カウンターの小岡までお声がけしていただくか、電話、メールでお申し込みください。  
たくさんの応募をお待ちしています! 締め切りは2/5まで。

【お申し込み・お問い合わせ先】

壮瞥町教育委員会生涯学習課社会教育課係 ☎0142-66-2131  
メール：kooka.miho@town.sobetsu.lg.jp

おすすめ! 「わたしのオススめ本」

『最高のオバハンー中島ハルコの恋愛相談室』

林 真理子

ハルコは、ドケチでズケズケと歯に衣着せぬ物言いで自分勝手な性格なのに、悩み事を抱えた人が寄ってくる。それをハルコ節でバッサバッサと切り倒す。

こんな風に、本音で生きられたらストレスなんて感じないよなあと思いつつ、自分の周りにいたら振り回されてたまらんなあ。それも楽しいかもだけど。

ちょっと息抜きにさらっと読めて、読後はスカッと元気が出る本です。

(オススめ者：わくわくの種)



新着図書リスト

本棚になければ、  
係の者までおたずねください

「一般書」

『夏目友人帳(30・31)』『死にカタログ』『靈感のある人が見ている世界』『札幌カフェ時間』『南洋標本館』『爆弾犯と殺人犯の物語』『生きる言葉』『くますけと一緒に』『法廷占拠—爆弾(2)』『飼い犬に腹を噛まれる』『I love handmade nui!』『毎日楽しく作って着たい大人世代の秋冬服』『午前7時の朝ごはん研究所』『キッチンに住みたい(1・2)』『聲の形(1・2)』『ベビーサイン図鑑』『人生、山あり“時々”谷あり』『学芸員しか知らない美術館が楽しくなる話』『ロバのクサツネと歩く日本』『失われた貌』『死刑囚と家族になるということ』『だから植物は面白い』『連鎖』『こうやって頭の中を言語化する。』『十三夜の焰』

「児童図書」

『みんなで描こう! 黒板アート学校行事編』『モナ・リザってどこがすごいのか?』『きょうはなんの記念日? 366日じてん』『ドラえもん科学ワールド飛行機から生き物まで空を飛ぶしくみ』『水の一生図鑑』

「幼児図書」

『てんぐのはなくらべ』『かぼちゃスープのおふろ』『かみはこんなにくちゃくちゃだけど』『かくかくかくれんぼ』『おたすけこびととやんちゃなこいぬ』『パンダはみがきコンサート』『ラッキーあるラッコのものがたり』『かくれねこざっかのまち』『ぼくのいえ』『100円たんけん』『あきにであったおともだち』『紙芝居とうじのたのしいよる』

## 第3回洞爺湖有珠山ジオパーク検定（有珠山） 実施します！

2000年3月31日の有珠山噴火にちなみ、毎年3月下旬に開催されている「洞爺湖有珠山ジオパーク検定（有珠山）」。有珠山の成り立ちや噴火の歴史、地域との関わりを学び、自分の理解度を確かめることができます。

「有珠山のことをもっと知りたい」、「学んだ知識を整理したい」そんな思いをお持ちの方はもちろん、新しいことに挑戦してみたい方、地域や自然に関心のある方、どなたでも気軽に参加できる検定です。有珠山を“知る”第一歩として、ぜひチャレンジしてみませんか。

申込締切日：令和8年3月13日（金）まで

検 定 日：令和8年3月27日（金）18:20～19:30

会 場：洞爺湖観光情報センター2F 町民ホール（洞爺湖町洞爺湖温泉142）

受 検 料：500円（税込） 当日現金でお支払いください

受検方法 受検方法を下記から選び、お申し込みをしてください。

- ①会場にご自身の端末をお持ちいただいた際の受検
- ②会場で筆記受検

申 込 先 右のQRコードから！

洞爺湖有珠山ジオパークホームページ

> 地元向け制度・学習

> 洞爺湖有珠山ジオパーク検定

または、洞爺湖有珠山ジオパーク推進協議会事務局

（☎0142-82-3663）まで



申込、検定テキスト  
のダウンロードはこ  
ちらから

## 冬のInstagramミッション 実施中！

ジオパークにまつわる「あなたが見つけた魅力」を自由に投稿してください。

素敵な写真が続々と投稿されています。詳しくはこちらをご確認ください



投稿いただいた方の中から、毎月10名様にオリジナルトートバックをプレゼントしています！



洞爺湖と羊蹄山（洞爺湖町）



冬の昭和新山（壮瞥町）



伊達野菜のおせち料理（伊達市）



オジロワシ（豊浦町）



# こちら消防です ダイヤル 119番

〈西胆振行政事務組合〉

## 令和8年 壮瞥消防出初式挙行

令和8年1月6日(火) 10時から地域交流センター山美湖で壮瞥消防出初式が行われました。



出初式では、壮瞥町長より新年の挨拶と様々な災害に対し消防活動を求められる消防職、団員に対する期待のお言葉を頂き、中山団長より職団員の連携強化と来る有珠山噴火災害への万全な対応強化について訓示を頂きました。

表彰を受けた消防団員は次のとおりです。

### 『消防庁長官表彰』

永年勤続功労章 団本部 副団長 南 和孝

### 『北海道消防表彰』(知事表彰)

功労章	団本部	副団長	南	和孝
功労章	団本部	副団長	浜田	敏秀
勤続(10年)	第1分団	班長	山田	光大
勤続(10年)	第1分団	団員	関	孝博
勤続(10年)	第1分団	団員	石田	拓也
勤続(10年)	第1分団	団員	堂下	洋紀
勤続(10年)	第1分団	団員	今野	優也

### 『北海道消防協会表彰』


勤続(10年)	第1分団	班長	山田	光大
勤続(10年)	第1分団	団員	関	孝博
勤続(10年)	第1分団	団員	石田	拓也
勤続(10年)	第1分団	団員	堂下	洋紀
勤続(10年)	第1分団	団員	今野	優也

## 災害情報メールの登録推進について

NTTの固定回線網がIP化へ移行したため、災害発生時にどこで災害が発生しているかを自動音声で案内するサービスの回線数(☎0142-23-7171)が減少してしまい、災害発生時に上記電話番号へ電話を掛けても繋がりにくい状況となることが予想されます。

西胆振行政事務組合では火災や救助、自然災害等の情報(消防出動情報)を携帯電話、スマートフォン、パソコンのメール機能を活用して配信するサービスを行っていますので、こちらへの登録を推奨しております(事前登録が必要となります)。詳しくは「西胆振行政事務組合消防本部ホームページ(<http://nfd119.sakura.ne.jp/>)」をご覧ください。

なお、災害発生中は119番や消防本部、各署所代表電話に問い合わせを行うことは控えるようお願いいたします。

提供する災害情報	火災や救助、住民生活に支障を生じる自然災害の情報	
提供開始日	平成28年3月8日(火)	
登録方法	登録方法は下記のいずれかとなります。	
	QRコード 携帯電話、スマートフォンからQRコードを読み取り手順に従い登録して下さい。	
	メールアドレス 右のアドレスに直接空メールを送信し、返信されたURLから手順に従い登録して下さい。	jumin.nishiburi-fd@fs119.ktaiwork.jp
※システムは無料でご利用いただけますが、別途、通信費がかかります。		

※設定方法については、携帯電話各社・お使いの機種等により異なりますので、不明な場合はそれぞれの購入店舗などでご相談ください。消防署では、設定方法についてお答えすることができませんのでご了承ください。

### 【お問い合わせ先】

西胆振行政事務組合  
消防本部消防課通信係(☎0142-21-5003)

QRコード



## 12月分 壮瞥支署救急出動件数・火災件数

救急出動件数	32件	(累計 326件)
火災件数	0件	(累計 3件)

( )内は令和7年1月1日からの累計

“急ぐ日も 足止め火を止め 準備よし”



# 滝の川

壮警駐在所

☎0142-66-2110

久保内駐在所

☎0142-65-2374

## 冬道の交通事故防止

例年この時期は、上久保内・北湯沢間の国道453号等において危険なスリップ事故等が多発します。

昨年12月には、大型車両のスリップ事故により、国道453号線が一時通行止めになりました。

以下のことに注意し、交通事故の防止にご協力願います。

### (1) 余裕をもった運転を

目的地までの天気や道路状況を事前に把握して、時間に余裕をもって出発しましょう。

### (2) スピードダウンと慎重な運転を

スピードダウンと路面状況に応じた慎重な運転を心がけましょう。

### (3) 「急」のつく運転操作は危険

急発進、急加速、急ハンドル、急ブレーキなどの「急」のつく運転操作はスリップにつながり大変危険ですのでやめましょう。

### (4) 悪天候に注意

気象情報等を確認し、悪天候が予想される場合には、不要不急の外出は控えましょう。



令和8年2月1日(日)から

運転免許証の  
更新手続きで

**オンライン予約制**が始まります。

#### 【予約対象会場】

○札幌運転免許試験場(日曜日のみ予約必要)

○中央優良運転者免許更新センター

○厚別優良運転者免許更新センター

※高齢者講習、オンライン講習を受講済みの方は予約不要です。

詳しくは北海道警察ホームページをご覧ください。



北海道警察 免許更新 予約

検索

## バックカントリー遭難の防止

- 無理のない計画を立て登山計画書を提出しましょう。
- 万全の装備と余裕ある食料、携帯電話を持ちましょう。
- 気象情報等を事前に確認をしましょう。
- スキー場の標識や注意事項を守りましょう。
- 撤退する勇気を持ちましょう。



伊達警察署のホームページは、**札幌方面伊達警察署**で**検索**してください



# 保健センターだより すまいる

## 上手な医療のかかりかた

上手に医療にかかるよう心掛けると、時間や治療費などの個人負担を軽減できるほか、救急医療を本当に必要としている人が、適切に医療を受けられることができます。

**あなたは上手に医療に繋がれていますか？チェックしてみよう！**

ある夜のこと…

**「なんだか少し、胃のあたりが痛むかも？」**

○「明日の朝まで様子を見て、痛みが収まらなかったら病院へ行ってみよう」※1

✕「明日は仕事があるから日中は病院に行けない。夜間の救急外来に行って診てもらおう」

○「そんなに強い痛みではないから、いつも通院している病院に相談してみようかな？」

✕「かかりつけの病院はあるけど、大きな病院で診てもらった方が安心かな？」

### かかりつけ医

あまり時間もかからず、丁寧に診てくれた！前の血液検査の数値と併せて心配なところがあったので、総合病院を紹介してもらうことに！



### 大病院

紹介状があったので、検査も必要最低限だけ。定期薬は、かかりつけの病院で貰えるよう連絡してくれた！



救急外来は、症状の重い患者や救急車で運ばれた患者が優先。夜間は詳しい検査が出来ないので、別日に受診することに…。



予約が優先のため、時間がかかる。呼ばれたと思ったら、紹介状も無いので、高額な初診料&余分な検査料がかかった…。

※1…緊急を要する急病の場合は、迷わず医療機関を受診しましょう！

### かかりつけ医をもちましょう！

- メリット1：ちょっとした体調の変化など、健康に関することを気軽に相談できます。
- メリット2：新たな病気にかかっても、体質や過去の病歴などに照らして診てもらえます。
- メリット3：大きな病院で治療が必要な場合は、紹介状でスムーズに繋いでくれます。

日常的な病気や怪我はかかりつけ医、手術や緊急性が高い病気などの高度な治療は大きな病院と、医療機関ではそれぞれの機能に応じて役割分担をしています。

### 糖尿病性腎症重症化予防プログラム

壮瞥町では、かかりつけ医と連携した【糖尿病性腎症重症化予防プログラム】を実施しています。プログラムに参加された方には、保健師や管理栄養士などの専門職が、普段の運動、食事などの生活習慣や服薬状況を聞き取り、かかりつけ医と情報を共有しながら血糖値の改善に向けたプログラムを進めていきます。過去に参加された方の86%に血糖値の改善、71%の方にHbA1cの改善がみられました。対象となった方には、個別でご案内しています。

【お問い合わせ先】 壮瞥町保健センター健康づくり係 (☎0142-66-2340)



# 令和8年 壮瞥町 二十歳を 祝う会



二十歳の皆さん、おめでとう！



これからの活躍に、期待しています！



二十歳代表謝辞  
(金子 椋祐さん)



ありがとうございます！

今年も町の特産品であるシードルとスパークリングアップルジュースを、そうべつシードル造り実行委員会（金子祐一委員長）より寄贈いただき、二十歳の皆さんに記念品として提供いたしました。





# まちのカレンダー

▶ 家庭において、見やすいところに掲示してご利用ください。

日曜日	月曜日	火曜日	水曜日	木曜日	金曜日	土曜日
<b>1</b> キッズスノーパーク 仲洞爺キャンプ場 9:30~14:30	<b>2</b>	<b>3</b> 子育て支援センター開放日 10:00~12:00 (P20)	<b>4</b> フッ素塗布 保健センター 9:00~10:30  久保内診療所診察日 受付時間 9:00~11:00	<b>5</b>	<b>6</b> 子育て支援センター開放日 10:00~12:00 (P20)	<b>7</b> キッズスノーパーク 仲洞爺キャンプ場 9:30~14:30
		資源ごみ (古紙類) 回収日	資源ごみ (容器類) 回収日			
<b>8</b> キッズスノーパーク 仲洞爺キャンプ場 9:30~14:30	<b>9</b>	<b>10</b> 子育て支援センター開放日 10:00~12:00 (P20)  乳幼児健診 保健センター 12:30~	<b>11</b> 建国記念の日 洞爺湖・有珠山アドベンチャートラベルフォーラム 山美湖2階 研修室1・2 15:00~18:00 (P23)	<b>12</b> 無料法律相談 山美湖1階 小会議室 10:30~12:00 (P22)  定期予防接種 (BCG) インター通り小児科 15:00~16:00	<b>13</b> 子育て支援センター開放日 10:00~12:00 (P20)  認知症サポーター ステップアップ講座 保健センター 13:30~15:00  英会話教室(キッズ) 山美湖1階 和室 16:00~17:00 (P24)	<b>14</b>
<b>15</b>	<b>16</b>	<b>17</b> 子育て支援センター開放日 10:00~12:00 (P20)  シューズキーパーを つくろう! 山美湖2階 研修室1・2 14:00~15:30 (P26)  英会話教室(基礎) 山美湖2階 研修室1・2 19:00~20:00 (P24)	<b>18</b> 久保内診療所診察日 受付時間 9:00~11:00  女性の集い 山美湖1階 多目的ホール 10:00~12:00	<b>19</b> 育児サークル 子育て支援センター 10:00~12:00 (P20)	<b>20</b> 子育て支援センター開放日 10:00~12:00 (P20)	<b>21</b> 第37回昭和新山国際 雪合戦 昭和新山山麓特設会場 8:15~ (P5)
			資源ごみ (容器類) 回収日			
<b>22</b> 第37回昭和新山国際 雪合戦 昭和新山山麓特設会場 8:30~ (P5)	<b>23</b> 天皇誕生日	<b>24</b> 子育て支援センター開放日 10:00~12:00 (P20)  英会話教室(応用) 山美湖2階 研修室1・2 19:00~20:00 (P24)	<b>25</b> 久保内診療所診察日 受付時間 9:00~11:00	<b>26</b> 無料法律相談 山美湖1階 小会議室 10:30~12:00 (P22)  在宅医療に関する 講演会 山美湖1階 多目的ホール 13:30~15:30 (P22)	<b>27</b> 子育て支援センター開放日 10:00~12:00 (P20)	<b>28</b> 町民親善ミニバレー ボール大会 壮瞥中学校体育館 (新校舎) 9:00~14:00 (P24)
			資源ごみ (容器類) 回収日			燃やせないごみの日 大型ごみ・危険ごみ回収日

※時間帯の横にページ数が入っているものは、詳細情報が広報「そうべつ」に掲載されています。

収 集 地 区		燃やせるごみ	燃やせないごみ・ 大型ごみ・危険ごみ	資 源 ご み		
		週2回	月1回	生ごみ 週2回	古紙類	容器類
					ダンボール・雑誌・ 新聞紙・生きびん・ 紙パック	空き缶類・ペットボト ル・カレットビン（茶 色・無色・その他）
A	久保内、上久保内、南久保内、蟠溪、幸内、弁景、 滝3、滝4、ほくと団地、壮瞥温泉、滝之上	月・木曜日	28日	月・木曜日	3日	4日
B	仲洞爺、東湖畔、立香、しらかば団地、 滝の町（滝3、滝4、ほくと団地を除く）	火・金曜日		火・金曜日		18日 25日